



## I BANDI DI GARA PER LAVORI PUBBLICI IN ITALIA - ANNO 2016

Direzione Affari Economici e Centro Studi

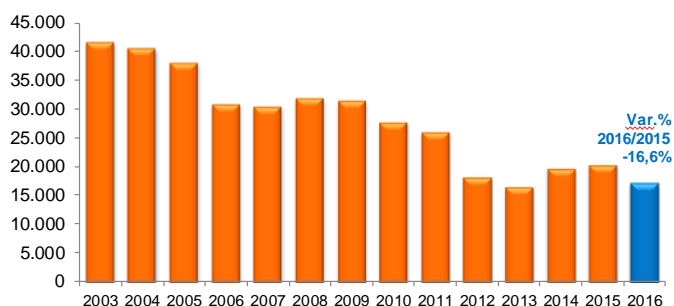
*"Il ruolo delle infrastrutture nelle potenzialità di crescita di un Paese non si esaurisce con la fase di investimento, per la fisiologica iniezione di risorse nella domanda aggregata, ma prosegue nel tempo, per il miglioramento della dotazione di capitale fisico, in grado di aumentare la competitività del sistema"*

Claudio De Albertis

**IL MERCATO DEI LAVORI PUBBLICI IN ITALIA**, nel corso del 2016, è stato caratterizzato da un ridimensionamento dei bandi di gara pubblicati, dopo l'andamento positivo del biennio precedente. Su tale cambio di segno ha in parte inciso anche lo "shock da innovazione" e la conseguente incertezza derivante dall'applicazione delle nuove regole legate all'entrata in vigore del nuovo codice degli appalti, avvenuta il 19 aprile 2016.

### IL 2016 SI CHIUDE CON SEGNO NEGATIVO DOPO LA CRESCITA DEL BIENNIO PRECEDENTE

**BANDI DI GARA PER LAVORI PUBBLICI IN ITALIA**  
Importi in milioni di euro 2016

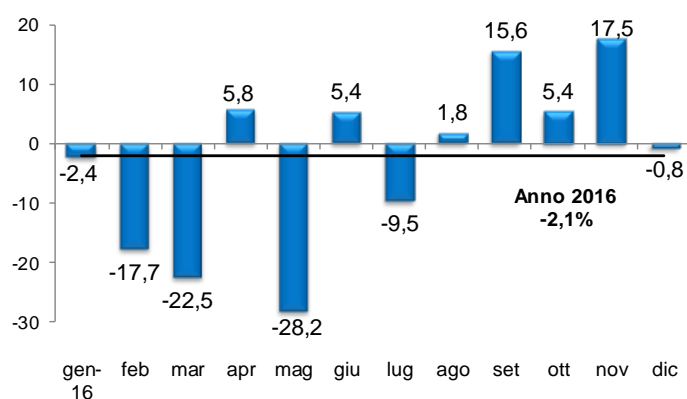


La legge 201 del 22 dicembre 2008 ha elevato da 100.000 euro a 500.000 euro la soglia di importo entro la quale è consentito affidare appalti mediante procedura negoziata senza pubblicazione del bando. Con il dl 70/2011 convertito in legge il 12 luglio 2011 (n.106), tale soglia è stata elevata da 500.000 euro a 1 milione di euro.

Elaborazione Ance su dati Infoplus

L'anno 2016 ha visto la pubblicazione, secondo il monitoraggio Ance - Infoplus, di quasi 18.300 bandi di gara per lavori pubblici per un importo corrispondente di circa 17 miliardi di euro. Rispetto all'anno precedente si registra **una flessione del 2,1% in numero e del 16,6% in valore**. In termini assoluti, si tratta di circa 400 gare in meno, per un minor valore posto in gara di 3,4 miliardi di euro. Tale risultato segue la crescita registrata nel 2015 (pari a +18,4% in numero e +3,1% in valore) e nel 2014 (rispettivamente, +30,5% e +18,8%).

**BANDI DI GARA PER LAVORI PUBBLICI IN ITALIA**  
Numero - Var. % rispetto allo stesso periodo dell'anno precedente

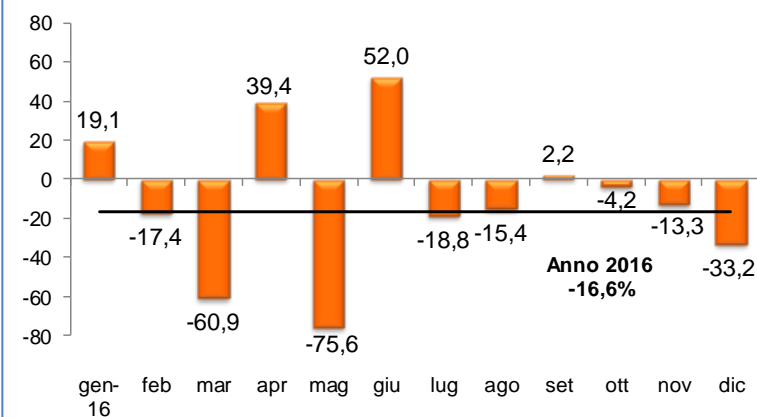


Elaborazione Ance su dati Infoplus

Il livello degli importi banditi nel 2016 risulta tra i più bassi degli ultimi anni, paragonabile al biennio 2012-2013.

L'andamento mensile del 2016 evidenzia nel numero di pubblicazioni incrementi tendenziali continui a partire dal mese di agosto, ad eccezione del lieve calo si dicembre (-0,8% rispetto a dicembre 2015). In particolare, la dinamica positiva del numero nella seconda parte dell'anno è largamente dovuta alla significativa crescita dei bandi di importo fino a 150mila euro.

**BANDI DI GARA PER LAVORI PUBBLICI IN ITALIA**  
**Importo - Var.% rispetto allo stesso periodo dell'anno precedente**



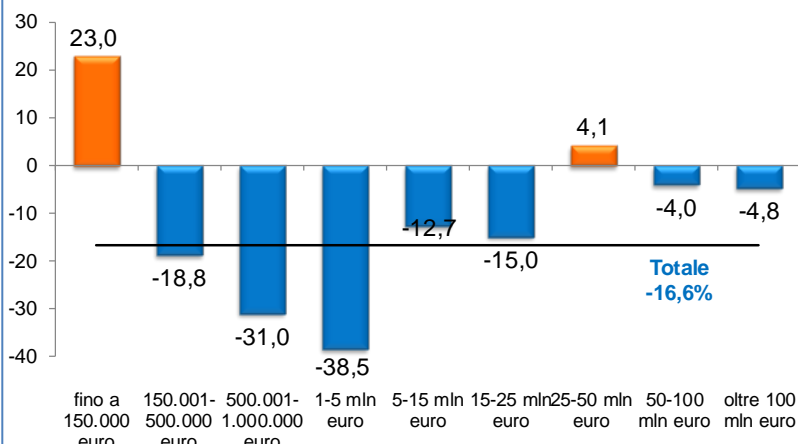
Elaborazione Ance su dati Infoplus

In termini di importo, dopo una dinamica altalenante riscontrata nella prima metà dell'anno, il valore posto in gara registra, a partire da luglio, un andamento negativo intervallato dal solo dato positivo di settembre (+2,2%).

**LE RIDUZIONI COINVOLGONO TUTTI I TAGLI DI LAVORI CON POCHE ECCEZIONI**

L'analisi per classi di importo evidenzia diminuzioni generalizzate rispetto al 2015, ad eccezione delle fasce di importo 25-50 milioni di euro (+4,1%) e soprattutto, delle gare fino a 150mila euro (+23%).

**BANDI DI GARA PER LAVORI PUBBLICI IN ITALIA PER CLASSI DI IMPORTO NEL 2016**  
**Importo - Var.% rispetto allo stesso periodo dell'anno precedente**

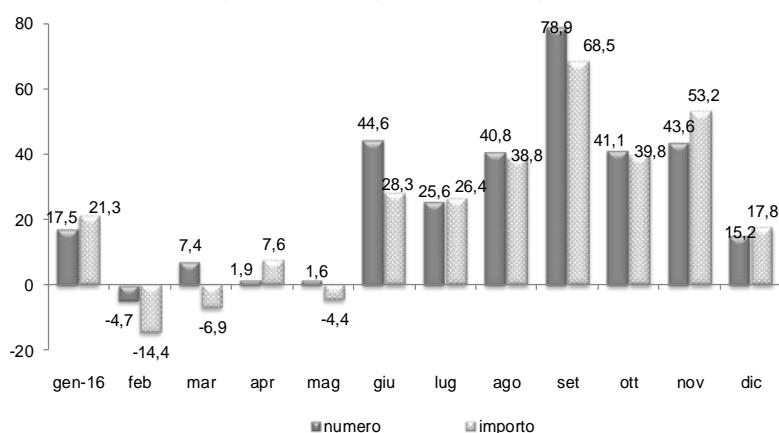


Elaborazione Ance su dati Infoplus

Per quest'ultimo taglio di lavori, nel corso dell'anno, si riscontrano incrementi tendenziali progressivi nel valore dal mese di giugno 2016 (per il numero dal mese di marzo). Per le altre fasce si rilevano cali importanti, con punte che raggiungono il -31% e il -38,5% per le fasce 500mila-1 milione di euro e 1-5 milioni di euro.

Dinamica negativa, seppur di intensità più contenuta, caratterizza anche i tagli di lavori più elevati (oltre 50 milioni di euro), la cui flessione è stata, in parte, mitigata dalla pubblicazione di diverse gare legate ad alcune stazioni appaltanti, come ad esempio Infratel (11 bandi per 2,7 miliardi di euro per la concessione di costruzione e gestione della banda ultralarga) e Italferr (2 gare per 757 milioni sulla linea ferroviaria Na-Ba).

**BANDI DI GARA PER LAVORI PUBBLICI IN ITALIA - FINO A 150 MILA EURO**  
**Var.% rispetto allo stesso periodo dell'anno precedente**

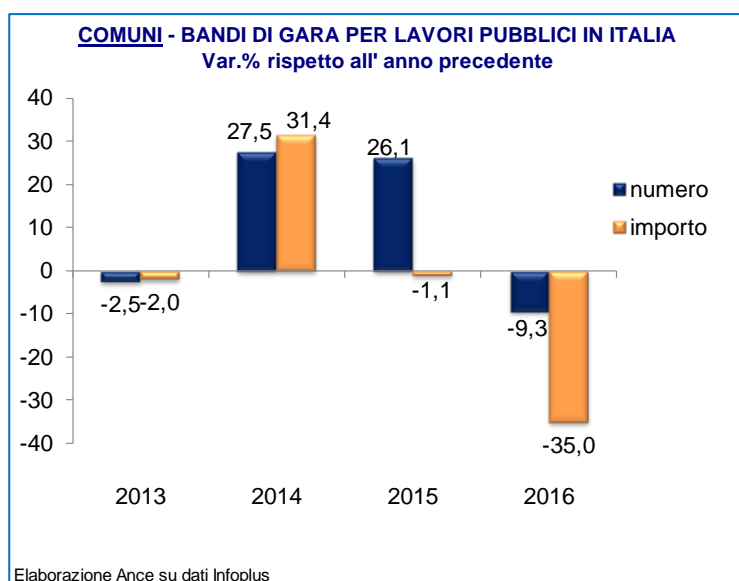


Elaborazione Ance su dati Infoplus

BANDI DI GARA PER LAVORI PUBBLICI PER CLASSI DI IMPORTO IN ITALIA								
Classi d'importo (Euro)	2016		var.%rispetto all'anno precedente					
	numero	importo in mln euro	2014		2015		2016	
			numero	importo	numero	importo	numero	importo
fino a 150.000	10.802	609	35,9	27,5	36,4	29,5	25,0	23,0
150.001-500.000	4.258	1.193	26,2	27,0	11,4	11,0	-17,5	-18,8
500.001-1.000.000	1.415	1.030	33,6	32,0	18,3	19,1	-31,9	-31,0
Fino a 1.000.000	16.475	2.832	31,9	29,1	24,8	16,8	3,7	-18,1
1.000.001 - 5.000.000	1.311	3.076	27,5	23,6	-8,2	-4,4	-41,2	-38,5
5.000.001 - 15.000.000	318	2.696	18,5	22,8	-10,6	-11,7	-14,7	-12,7
15.000.001 - 25.000.000	70	1.373	7,5	6,6	20,8	15,7	-19,5	-15,0
25.000.001 - 50.000.000	40	1.387	-3,6	-0,4	-26,4	-29,2	2,6	4,1
50.000.001 - 100.000.000	16	1.183	38,1	34,2	-41,4	-36,4	-5,9	-4,0
<b>fino a 100.000.000</b>	<b>18.230</b>	<b>12.548</b>	<b>30,5</b>	<b>20,6</b>	<b>18,4</b>	<b>-7,0</b>	<b>-2,1</b>	<b>-20,2</b>
<b>oltre 100.000.000</b>	<b>19</b>	<b>4.576</b>	<b>21,4</b>	<b>9,4</b>	<b>23,5</b>	<b>59,3</b>	<b>-9,5</b>	<b>-4,8</b>
<b>Totale</b>	<b>18.249</b>	<b>17.123</b>	<b>30,5</b>	<b>18,8</b>	<b>18,4</b>	<b>3,1</b>	<b>-2,1</b>	<b>-16,6</b>

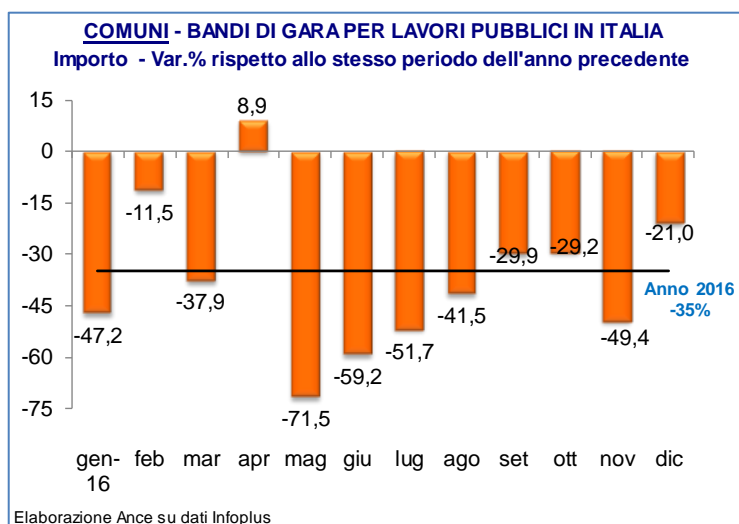
Elaborazione Ance su dati Infoplus

## IN FRENATA TUTTE LE MAGGIORI STAZIONI APPALTANTI ; I COMUNI CHIUDONO A -35%



Nel 2016 si evidenziano, tra le stazioni appaltanti, andamenti in prevalenza negativi sia nel numero che nel valore posto in gara rispetto all'anno precedente.

Con riferimento ai **comuni**, nel 2016, risultano pubblicati quasi 10mila gare per 3,4 miliardi di euro. Nel confronto con l'anno precedente, si registra **un calo del 9,3% in numero e del 35% in valore su base annua**.



L'analisi mensile evidenzia flessioni rilevanti, con punte del -71,5% nel mese di maggio (mese immediatamente successivo l'entrata in vigore del nuovo codice appalti). L'andamento negativo dei bandi pubblicati dai Comuni coinvolge tutte le fasce di importo, ad eccezioni delle gare fino a 150mila euro (+20,8% in numero e +17,1% in valore che confermano il trend positivo del biennio precedente) e oltre i 50 milioni di euro (da 3 bandi per 228 milioni di

euro nel 2015 a 5 gare per 456 milioni di euro nell'anno successivo). In questo contesto, l'incidenza dei bandi di gara dei comuni nel 2016 rispetto al totale dei bandi pubblicati si è notevolmente ridimensionata nel confronto con il biennio 2014-2015, passando da circa il 60% per il numero e il 27% in valore al 54% e al 20% dello scorso anno.

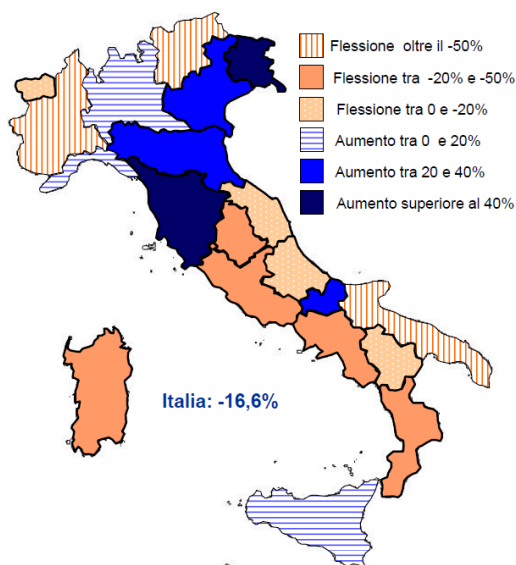
Anche l'ente appaltante **Ferrovie**, nel 2016, si caratterizza per una **dinamica negativa** sia nel numero di pubblicazioni (-29%) che soprattutto nell'importo posto in gara (-58%). Tale risultato segue le buone performance avute nel 2015 e nel 2014 (rispettivamente, +10,5% e +157,9% in valore su base annua). Di contro, si segnalano **amenti** rilevanti nell'importo posto in gara nei bandi pubblicati dalle **Amministrazioni dello Stato** (+90,4%, attribuibile alle già citate gare Infratel) e dall'**Anas** (+146,2% in valore, ovvero 1,3 miliardi di euro in più). Quest'ultimo incremento, in particolare, è in gran parte dovuto alla presenza di numerose gare derivanti da accordi quadro relativi a lavori di manutenzione ordinaria e straordinaria sulla rete stradale. Risultati positivi si riscontrano anche nelle gare pubblicate dai **Consorzi e Unioni di comuni**, che registrano un aumento dell'11% in valore con un numero quasi doppio di bandi rispetto ai al 2015 (si passa da 414 gare alle 715 di un anno dopo).

### IN RIDUZIONE LE MACRO AREE, SOPRATTUTTO IL SUD

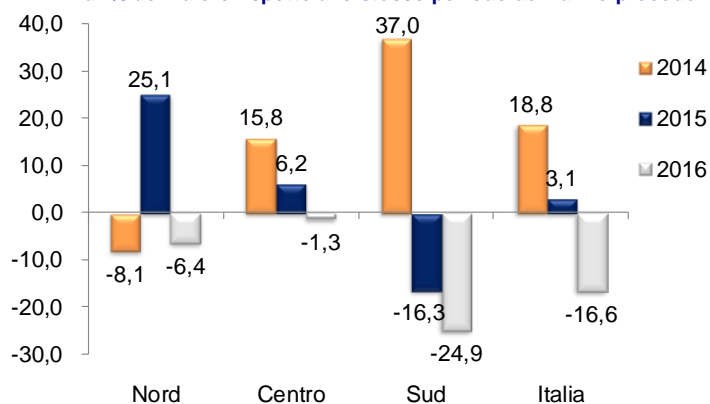
L'analisi per area geografica evidenzia cali generalizzati, ma con livelli di intensità diversi. Con riferimento ai bandi di gara per lavori pubblici nel Sud si osservano flessioni sia nel numero (-28,2%) che nel valore (-24,9%) rispetto al 2015. Per quest'area geografica le dinamiche degli ultimi anni della domanda di opere pubbliche appaiono fortemente collegate all'utilizzo dei fondi strutturali europei. Nel 2014, con l'accelerazione dei programmi 2007-2013, si registra una rilevante crescita degli importi banditi (+37% su base annua), seguita da un biennio di 2015-2016 di flessione, determinata dal lento avvio della programmazione 2014-2020.

Nel nord e nel centro, invece, nel 2016, a fronte di cali nell'importo posto in gara (rispettivamente, -6,4% e -1,3%), si osserva una crescita del numero di pubblicazioni (+33,7% e +9,6%). In particolare, la diminuzione in valore riscontrata nell'area nord (-6,4%) è quasi completamente attribuibile ai forti cali (oltre il 50%) registrati solamente nelle due regioni del Piemonte e del Trentino Alto Adige.

### BANDI DI GARA PER LAVORI PUBBLICI Var.% 2016/2015 dell'importo posto in gara



### BANDI DI GARA PER LAVORI PUBBLICI PER AREA GEOGRAFICA Var.% del valore rispetto allo stesso periodo dell' anno precedente

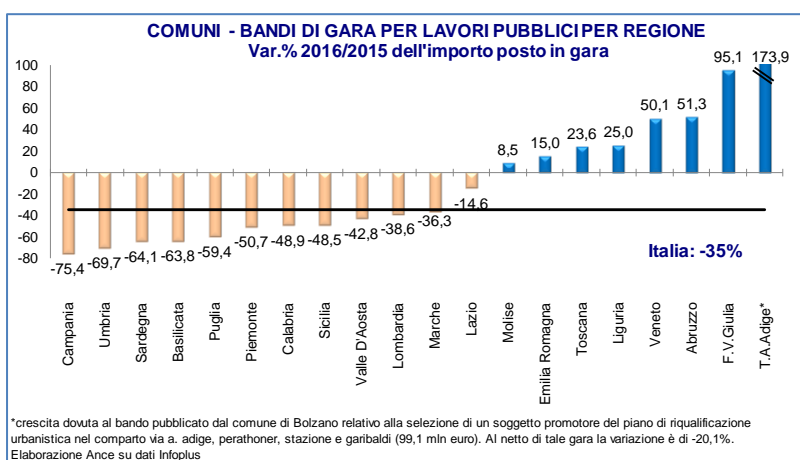


Elaborazione Ance su dati Infoplus

La dinamica negativa registrata nelle gare bandite dai Comuni nel 2016 (-9,3% in numero e -35% in valore su base annua) è espressione di andamenti differenziati sul territorio.

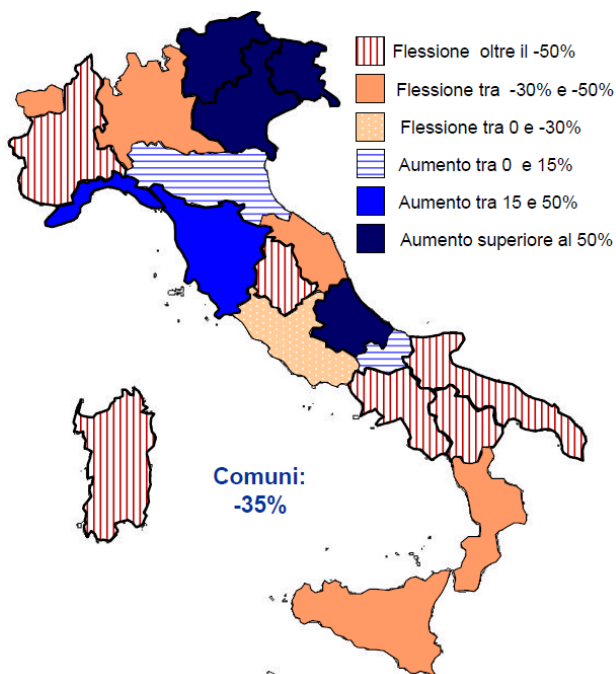
Per questa tipologia di ente appaltante si registrano **cali significativi in 12 regioni su 20, che oscillano tra il -14,6% del Lazio e il -75,4% della Campania.** Le riduzioni di intensità più elevata coinvolgono molte delle regioni del Sud, per le quali, oltre a un "effetto innovazione" del nuovo codice, pesa anche il già menzionato lento avvio della programmazione 2014-2020 dei fondi strutturali.

Nelle restanti 8 regioni italiane (Emilia-Romagna, Toscana, Liguria, Veneto, Friuli, Trentino, Abruzzo e Molise), di contro, nel 2016, si rileva un aumento degli importi banditi dai comuni.

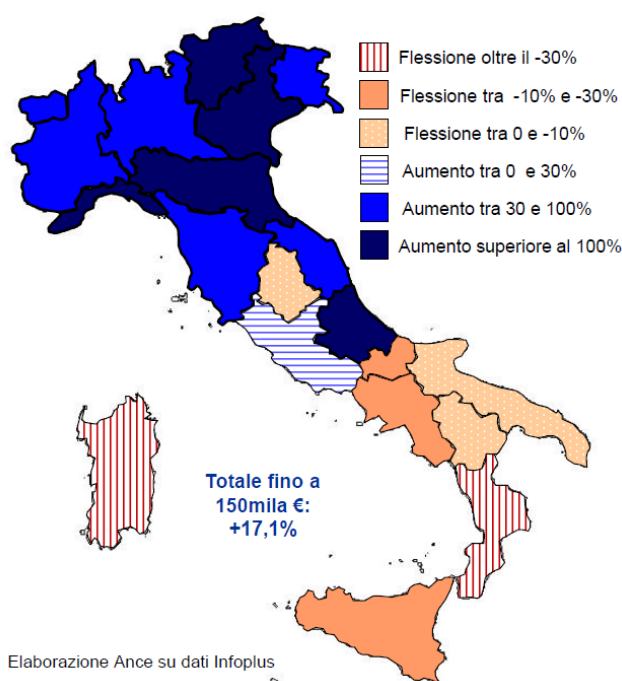


L'analisi per classi di importo, conferma, anche a livello regionale, una maggiore vivacità per il taglio più ridotto dei lavori (fino a 150mila euro), sebbene non sufficiente ad invertire il segno complessivo, qualora negativo. Per questa fascia di importo (fino a 150mila euro), si registrano aumenti tendenziali in 11 regioni su 20 con incrementi a due cifre. Sempre negative, anche in questa fascia di importo, molte delle regioni del Sud.

COMUNI - BANDI DI GARA PER LAVORI PUBBLICI  
Var.% 2016/2015 dell'importo



COMUNI - BANDI DI GARA PER LAVORI PUBBLICI  
FINO A 150MILA EURO - Var.% 2016/2015



## BANDI DI GARA PER LAVORI PUBBLICI PER MESE IN ITALIA

Mesi	2016		<i>var% rispetto allo stesso periodo dell' anno precedente</i>					
	numero	importo (mln euro)	2014		2015		2016	
			numero	importo	numero	importo	numero	importo
Gennaio	1.185	1.181	-11,2	-41,2	16,8	7,0	-2,4	19,1
Febbraio	1.054	808	16,4	18,6	31,0	-23,7	-17,7	-17,4
Marzo	1.341	972	16,1	-24,5	41,0	140,7	-22,5	-60,9
Aprile	1.506	2.114	40,8	50,0	11,0	12,8	5,8	39,4
Maggio	982	384	41,4	57,4	5,3	-7,6	-28,2	-75,6
Giugno	1.545	2.224	71,7	76,0	-7,3	-37,9	5,4	52,0
Luglio	1.435	1.347	39,3	0,7	13,0	-11,2	-9,5	-18,8
Agosto	1.352	2.572	8,2	-19,9	44,2	100,9	1,8	-15,4
Settembre	1.519	1.029	34,0	11,7	20,0	-5,8	15,6	2,2
Ottobre	1.805	1.255	26,4	-31,9	18,8	-14,4	5,4	-4,2
Novembre	2.160	1.001	45,3	182,3	21,9	-49,7	17,5	-13,3
Dicembre	2.365	2.237	41,2	79,6	21,2	11,8	-0,8	-33,2
<b>Totale</b>	<b>18.249</b>	<b>17.123</b>	<b>30,5</b>	<b>18,8</b>	<b>18,4</b>	<b>3,1</b>	<b>-2,1</b>	<b>-16,6</b>

Elaborazione Ance su dati Infoplus

## BANDI DI GARA PER LAVORI PUBBLICI PER ENTE APPALTANTE IN ITALIA

Ente appaltante	2016		Var.% rispetto all'anno precedente					
			2014		2015		2016	
	Numero	Importo in mln euro	Numero	Importo	Numero	Importo	Numero	Importo
<b>Amministrazioni dello Stato</b>	<b>1.250</b>	<b>3.093</b>	<b>93,5</b>	<b>-20,3</b>	<b>-23,4</b>	<b>5,0</b>	<b>0,2</b>	<b>90,4</b>
<b>Enti Locali</b>	<b>12.500</b>	<b>5.138</b>	<b>26,4</b>	<b>5,4</b>	<b>25,0</b>	<b>7,8</b>	<b>-4,2</b>	<b>-30,8</b>
<i>di cui:</i>								
- Regioni	367	396	17,0	-49,2	6,8	112,7	16,1	-51,8
- Province	1.282	1.003	19,0	-34,7	11,5	5,2	4,7	-3,4
- Comuni	9.933	3.416	27,5	31,4	26,1	-1,1	-9,3	-35,0
- Comunità montane	203	56	45,1	38,0	9,8	2,7	40,0	-14,4
- Consorzi e Unioni di comuni	715	267	29,2	-20,2	80,0	77,3	72,7	11,0
<b>Enti Pubblici Non Economici</b>	<b>2.325</b>	<b>2.313</b>	<b>23,0</b>	<b>35,2</b>	<b>38,9</b>	<b>0,2</b>	<b>3,0</b>	<b>-22,2</b>
<b>Enti Pubblici Economici</b>	<b>209</b>	<b>176</b>	<b>-6,8</b>	<b>-54,1</b>	<b>12,3</b>	<b>-5,6</b>	<b>-15,0</b>	<b>-47,8</b>
<b>Società del Settore dei Servizi Pubblici Locali (Municipalizzate)</b>	<b>981</b>	<b>1.623</b>	<b>29,9</b>	<b>-13,2</b>	<b>9,8</b>	<b>53,0</b>	<b>11,1</b>	<b>-34,4</b>
<b>Società a Partecipazione Pubblica (comprese le società concessionarie)</b>	<b>844</b>	<b>4.545</b>	<b>29,0</b>	<b>87,9</b>	<b>-9,5</b>	<b>-9,8</b>	<b>-0,1</b>	<b>-15,4</b>
<i>di cui:</i>								
- Ferrovie	157	1.726	36,1	157,9	-31,8	10,5	-29,0	-58,0
- ANAS	519	2.175	30,1	184,3	-2,4	-48,9	7,0	146,2
<b>Società Concessionarie di Servizi</b>	<b>70</b>	<b>104</b>	<b>72,7</b>	<b>145,5</b>	<b>0,0</b>	<b>-54,0</b>	<b>22,8</b>	<b>-47,7</b>
<b>Altri Enti</b>	<b>70</b>	<b>132</b>	<b>8,8</b>	<b>30,6</b>	<b>78,4</b>	<b>-18,8</b>	<b>6,1</b>	<b>11,0</b>
<b>TOTALE</b>	<b>18.249</b>	<b>17.123</b>	<b>30,5</b>	<b>18,8</b>	<b>18,4</b>	<b>3,1</b>	<b>-2,1</b>	<b>-16,6</b>

Elaborazione Ance su dati Infoplus



## BANDI DI GARA PER LAVORI PUBBLICI PER REGIONE IN ITALIA

Regioni	2016		Var.% rispetto all'anno precedente					
			2014		2015		2016	
	numero	Importo in mln euro	Numero	importo	Numero	importo	Numero	importo
Valle D'Aosta	170	63	25,2	-42,2	2,9	3,3	18,9	-12,9
Piemonte	1.403	708	23,6	22,0	40,2	34,1	12,6	-50,8
Liguria	467	363	9,9	57,5	32,8	-29,4	37,4	6,7
Lombardia	3.091	2.246	33,3	-26,8	57,3	9,8	37,6	16,5
Trentino Alto Adige	154	552	-0,6	-70,7	10,4	331,6	-19,4	-67,3
Friuli Venezia Giulia	489	402	2,9	22,2	7,5	-42,1	18,1	48,0
Veneto	1.465	1.239	28,2	-16,2	36,6	2,4	58,4	40,0
Emilia - Romagna	1.029	1.420	12,2	34,6	42,4	16,9	48,7	26,5
Toscana	1.043	1.318	-3,1	40,9	42,8	-28,6	21,1	54,6
Marche	449	227	-6,8	33,7	73,3	-36,7	4,9	-16,6
Umbria	260	142	19,8	71,8	58,5	19,8	-22,6	-37,2
Lazio	1.023	1.073	0,8	-15,8	44,2	67,9	11,9	-34,4
Abruzzo	427	586	-0,9	-26,0	62,5	68,7	13,3	-7,0
Molise	277	139	117,2	80,7	0,0	-22,3	28,8	28,9
Campania	1.356	1.623	97,8	106,3	-21,8	-30,2	-34,2	-31,9
Puglia	1.092	668	30,6	56,7	18,3	3,8	-36,2	-60,5
Basilicata	243	292	-4,3	-28,5	95,5	72,1	-19,3	-9,6
Calabria	927	541	56,2	28,3	-16,4	-43,4	-27,6	-21,9
Sicilia	1.570	1.052	36,4	-14,4	1,2	-20,0	-32,2	2,1
Sardegna	1.097	467	-2,2	-16,2	53,9	40,5	-27,5	-47,6
Non Ripartibili per regione	217	2.000	-3,0	426,1	7,0	-5,9	58,4	-2,3
<b>ITALIA</b>	<b>18.249</b>	<b>17.123</b>	<b>30,5</b>	<b>18,8</b>	<b>18,4</b>	<b>3,1</b>	<b>-2,1</b>	<b>-16,6</b>

Elaborazione Ance su dati Infoplus



## BANDI PER LAVORI PUBBLICI DI IMPORTO SUPERIORE AI 100 MLN DI EURO PUBBLICATI NEL 2016 IN ITALIA

Data	Ente appaltante	Importo (euro)	Descrizione	Regione
22/01/2016	AUTORITA' PORTUALE DI LIVORNO	504.460.000	<i>Procedura ristretta per l'affidamento in project financing della progettazione definitiva ed esecutiva della prima fase della Piattaforma Europa del porto di Livorno, comprensiva del terminal per contenitori (in seguito anche "Terminal") e di tutte le opere ad esso connesse, nonche' l'esecuzione dei lavori di realizzazione, l'allestimento e la gestione del Terminal per lo svolgimento di operazioni portuali ex art.16 della L.84/1994.</i>	TOSCANA
15/02/2016	AZIENDA PER I SERVIZI SANITARI N.5 FRIULI OCCIDENTALE	133.583.114	<i>Progettazione esecutiva e la realizzazione della cittadella della salute e del nuovo ospedale di Pordenone, ivi compresi posteggio su due livelli e nuovo polo tecnologico, da realizzarsi presso il comprensorio di via Montereale a Pordenone.</i>	FRIULI
03/06/2016	INFRADEL ITALIA SPA	123.008.137	<i>Affidamento della concessione di costruzione e gestione di una infrastruttura passiva a banda ultralarga nelle aree bianche del territorio. Lotto 1: regioni Abruzzo e Molise.</i>	ABRUZZO; MOLISE
03/06/2016	INFRADEL ITALIA SPA	222.209.102	<i>Affidamento della concessione di costruzione e gestione di una infrastruttura passiva a banda ultralarga nelle aree bianche del territorio. Lotto 4: regione Toscana.</i>	TOSCANA
03/06/2016	INFRADEL ITALIA SPA	388.593.504	<i>Affidamento della concessione di costruzione e gestione di una infrastruttura passiva a banda ultralarga nelle aree bianche del territorio. Lotto 5: regione Veneto</i>	VENETO
03/06/2016	INFRADEL ITALIA SPA	439.210.421	<i>Affidamento della concessione di costruzione e gestione di una infrastruttura passiva a banda ultralarga nelle aree bianche del territorio. Lotto 3: regione Lombardia</i>	LOMBARDIA
03/06/2016	INFRADEL ITALIA SPA	232.356.786	<i>Affidamento della concessione di costruzione e gestione di una infrastruttura passiva a banda ultralarga nelle aree bianche del territorio. Lotto 2: regione Emilia-Romagna</i>	EMILIA
11/07/2016	ITALFERR S.P.A	400.796.294	<i>Lavori di costruzione ferroviari 2016/s 131-235518. progettazione esecutiva ed esecuzione dei lavori per la realizzazione della linea ferroviaria Napoli- Cancellò, in variante tra le p. 0+000 (coincidente con la p. 241+727 della linea storica) e p. 15+585 (coincidente con la p. 229+530 della linea storica) incluse le opere accessorie,</i>	CAMPANIA
25/07/2016	ITALFERR S.P.A	356.417.518	<i>Progettazione esecutiva ed esecuzione dei lavori per la realizzazione della linea ferroviaria Napoli- Bari, tratta Cancellò-Frasso Telesino, tra le Pk 0+000 (coincidente con la Pk 225+090 della Linea Storica Roma-Napoli via Cassino) e Pk 16+500 (coincidente con la Pk 143+069 della Linea Storica Caserta-Frasso) e variante alla linea Roma-Napoli via Cassino, tra le Pk 0+000 (coincidente con la Pk 225+715 della Linea Storica) e Pk 2+842 (coincidente con la Pk 222+879 della Linea Storica), incluse le opere accessorie, nell'ambito degli interventi di cui al D.L. 133/2014, convertito in Legge 164/2014</i>	CAMPANIA
25/08/2016	INFRADEL ITALIA SPA	169.202.508	<i>Concessione di costruzione e gestione di una infrastruttura passiva a banda ultralarga nelle aree bianche di 6 lotti territoriali . Lotto 2.</i>	FRIULI; TRENTINO
25/08/2016	INFRADEL ITALIA SPA	174.026.811	<i>Concessione di costruzione e gestione di una infrastruttura passiva a banda ultralarga nelle aree bianche di 6 lotti territoriali . Lotto 4.</i>	LAZIO
25/08/2016	INFRADEL ITALIA SPA	358.567.391	<i>Concessione di costruzione e gestione di una infrastruttura passiva a banda ultralarga nelle aree bianche di 6 lotti territoriali . Lotto 1.</i>	LIGURIA; PIEMONTE; VALLE D'AOSTA
25/08/2016	INFRADEL ITALIA SPA	202.386.259	<i>Concessione di costruzione e gestione di una infrastruttura passiva a banda ultralarga nelle aree bianche di 6 lotti territoriali . Lotto 5.</i>	BASILICATA; CAMPANIA
25/08/2016	INFRADEL ITALIA SPA	187.417.639	<i>Concessione di costruzione e gestione di una infrastruttura passiva a banda ultralarga nelle aree bianche di 6 lotti territoriali . Lotto 6.</i>	SICILIA
25/08/2016	INFRADEL ITALIA SPA	157.322.208	<i>Concessione di costruzione e gestione di una infrastruttura passiva a banda ultralarga nelle aree bianche di 6 lotti territoriali . Lotto 3.</i>	MARCHE; UMBRIA
21/09/2016	COMUNE DI TERAMO	114.097.048	<i>Selezione del socio privato e partner industriale della Te.am. spa alla quale sarà affidata la gestione del servizio di igiene ambientale nonche' dei servizi cimiteriali, segnaletica stradale, manutenzione aree verdi e verifica impianti termici. il socio operativo sarà peraltro tenuto, secondo le previsioni statutarie, alle seguenti prestazioni accessorie: noleggio senza conducente dei mezzi impiegati nel servizio di igiene ambientale, progettazione e realizzazione manufatti cimiteriali, restauro e risanamento conservativo del cimitero urbano di Cartecchio e dei cimiteri frazionali, costruzione impianto di cremazione.</i>	ABRUZZO
01/12/2016	COMUNE DI VERONA	130.294.652	<i>Bando di gara n. 40/16 - servizio di pubblica illuminazione nel territorio del comune di Verona.</i>	VENETO
21/12/2016	AGENZIA PER I PROCEDIMENTI E LA VIGILANZA IN MATERIA DI CONTRATTI PUBBLICI DI LAVORI, SERVIZI E FORNITURE	102.635.000	<i>Circonvallazione nord ovest di Merano - Opere civili 2^ lotto. Comuni di Merano e Tirolo.</i>	TRENTINO
28/12/2016	ANAS SPA	178.969.090	<i>S.s. 652 «fondovalle sangro». lavori di costruzione del tratto compreso tra la stazione di Gamberale e la stazione di Civaluparella.</i>	ABRUZZO

**19**

**4.575.553.482**

Elaborazione Ance su dati Infoplus

24 gennaio 2017